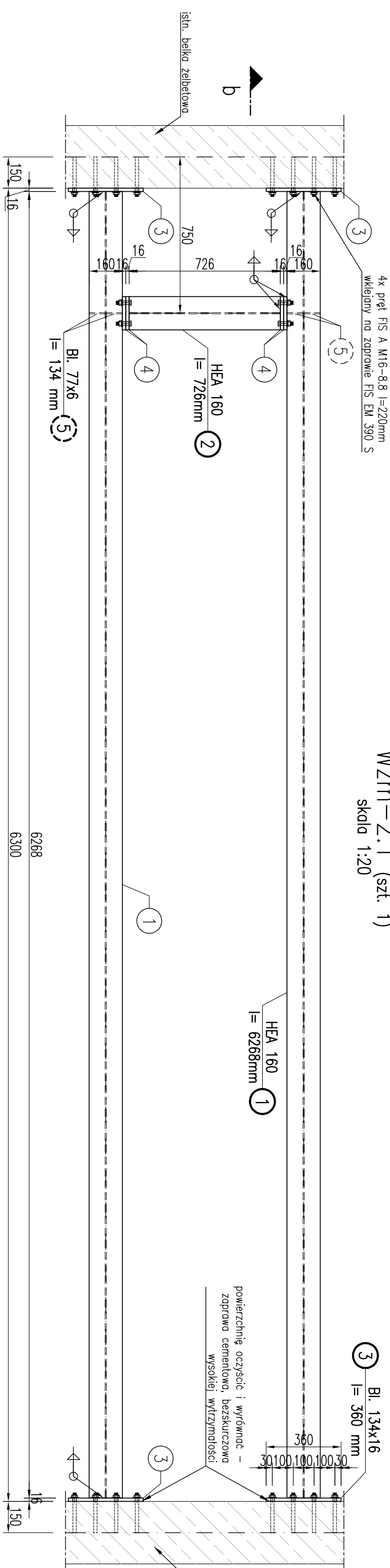


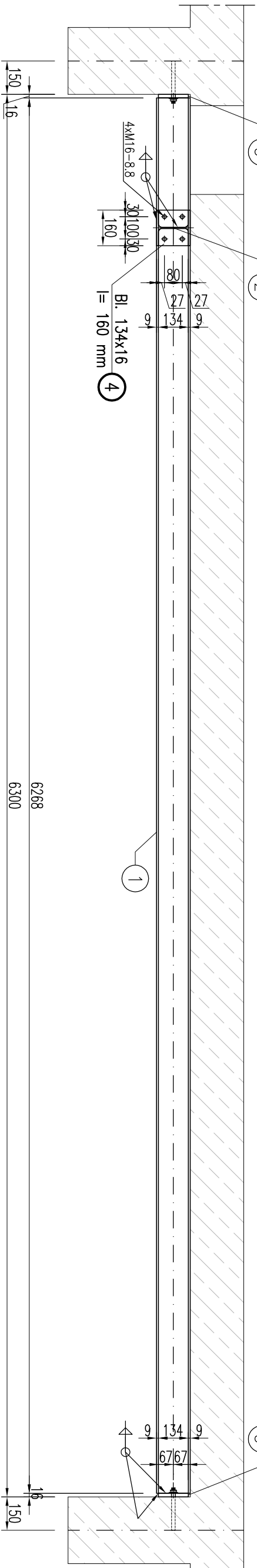
UWAGI:

- Konstrukcję wsporcze dostosować do montowanych urządzeń.
- Wzmocnienie Wzm-2 i Wzm-3 wykonano analogicznie do Wzm-1.
- Długości i profile wykonac wg zestawienia stali kształtowej NR01.
- Rysunek rozpatrywać łącznie z rysunkiem nr KO3 oraz z rysunkami pozostałych branz.
- Zabezpieczenie antykorozyjne konstrukcji stalowych wykonac jednolitym zestawem malarskim wg normy PN-EN ISO 12944.
- Kategoria korozyjności atmosfery – C3, okres trwałości – H (powyżej 15 lat).
- Zabezpieczenie p. poz. elementów stalowych wykonac za pomocą obudowy z płyt ppoz. do uzyskania nośności ogólnej zgodnie z branzą architektoniczną.
- Konstrukcja stłowa powinna spełnina wymagania normy PN-EN 1090-2+A1:2012: klasa wykonania konstrukcji – EXC2, klasa konserwacji – C02 (PN-EN 1990:2004), kategoria użytkowania – SC1, kategoria produkcji – PC1.
- Wszystkie połączenia (spawane/no stuby) powinny być wykonane zgodnie z normą PN-EN 1993-1-8:2006.
- Wszystkie spoiny powinny być zgodne z PN-EN ISO 15610.
- Wszystkie spoiny czolowe wykonac na pełny przepływ łączonych elementów z zachowaniem wzmocnień normowych.
- Wszystkie nieopisane spoiny podchwilowe wykonac o grubości: jednostronne 0,7t, dwustronne 0,5t, gdzie t – grubość cieńszego z łączonych elementów.
- W projekcie warsztolowym należy dokonac podziału konstrukcji na elementy wysylkowe w taki sposób, aby ograniczyć do minimum spawanie na budowie.
- Powierzchnie stropu na słyku z konstrukcją stłową wyřwónac zaprowa bezskurczową wysylkiej wyřzynalności gr. 2,0cm zgodną z ST.
- W razie potrzeby przy wzmocnieniach Wzm-2 stosowac podkładki dystansowe z blach stalowych.
- Wyścicia otworów w płytach korytkowych pod słyby konstrukcji wsporczych wykonac tak, aby nie naruszyc struktury zebra nosnych płyt.
- Przebiega pokrycia doczu przez słyby należy zabezpieczyc obróbkami blacharskimi oraz dwoma warstwami popy termozgrzewalnej do wysokości min. 20cm od polaci doczu.
- Przebiega elementów żelbetonowych na słyku z konstrukcją stłową zabezpieczyc masą polimerową do podłoży wykonanych z bitumków, betonu, stali i tworzyw sztucznych.
- Po zamontowaniu konstrukcji stalowych pokrycie doczu doprowadzić do stnu sprzed rozbiórki.
- Po ostatecznym zamontowaniu konstrukcji stalowych należy uzupełnić wszystkie ubytki powłok ochronnych powstalych w trakcie transportu, składowania i montazu.
- Podczas prowadzenia prac budowlanych należy bezwzględnie chronic istniejące elementy budynku przeznaczone do zachowania, a wszystkie uszkodzenia elementów powinny być naprawione na bieżąco.
- Prace przygotowawcze oraz roboty montażowe powinny być prowadzone z zachowaniem zasad sztuki inżynierskiej i zachowując szczególną ostrożność. Wyklucza się użyciome w czasie montażu wszelkiego rodzaju urządzeń przywracających projektowaną geometrię konstrukcji przez wywieranie siły. Jesliby się zdarzyły przypadki znacznych odstępów od projektu należy porozumiec się bezwzględnie z autorem projektu.
- Montaż konstrukcji powinien być przeprowadzony przez przedsiębiorstwo dysponujące wykwalifikowanym personelem oraz odpowiednią bozą sprzętową.
- Podczas prowadzenia prac ekipy robotników powinny posiadac cięgly nożef w postaci uprzednioego kierownika.
- Rysunek rozpatrywać łącznie z pozostałymi rysunkami, opisem technicznym i ST.
- Ze względu na bryk szczegółowej dokumentacji budynku, w razie stwierdzenia odstępstwa od zokładowanego stanu lub sposobu wniesienia istniejącej konstrukcji obiektu należy przewat roboty i skłoniakowac się z projektantem w celu podjęcia alternatywnego rozwiązania.
- Wymiary podano w [mm], rzęzne w [m].

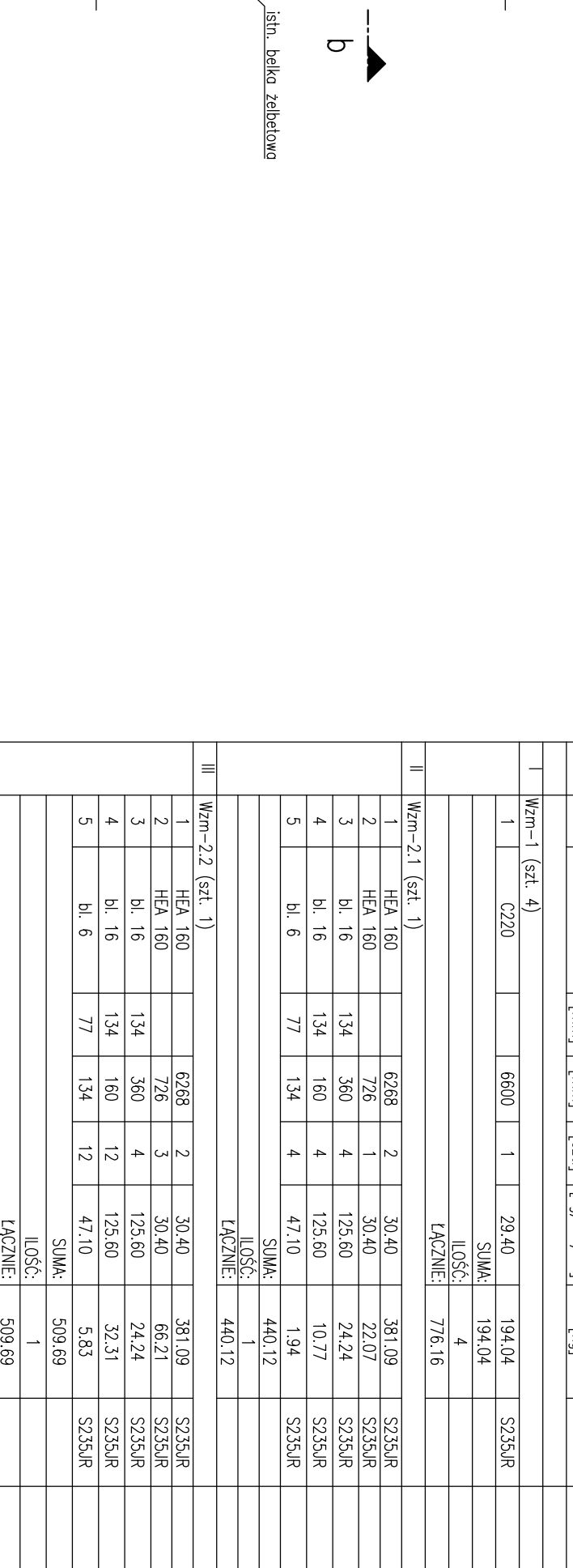
Wzm-2.1 (szt. 1)
skład 1:20



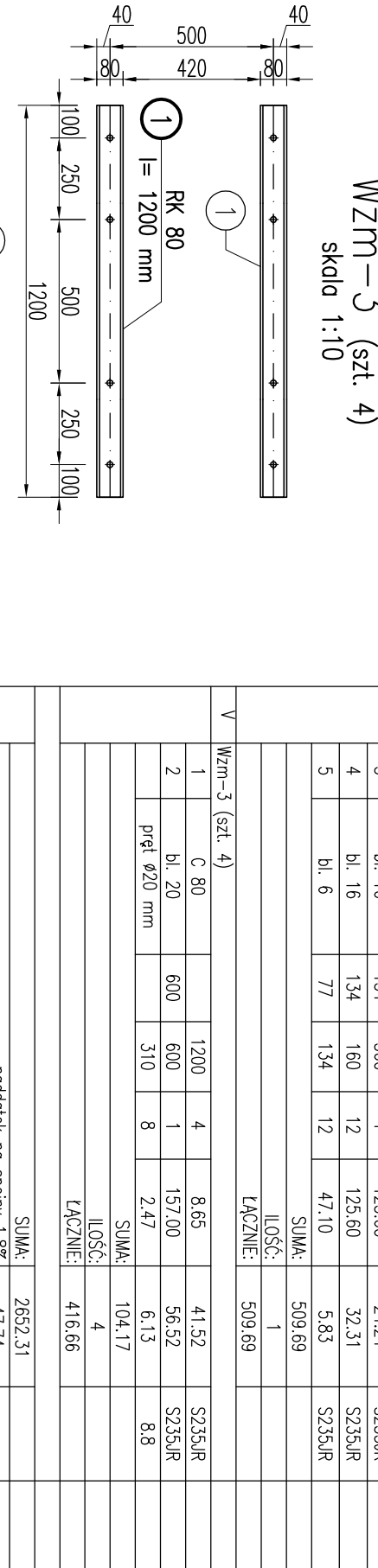
przekrój a-a



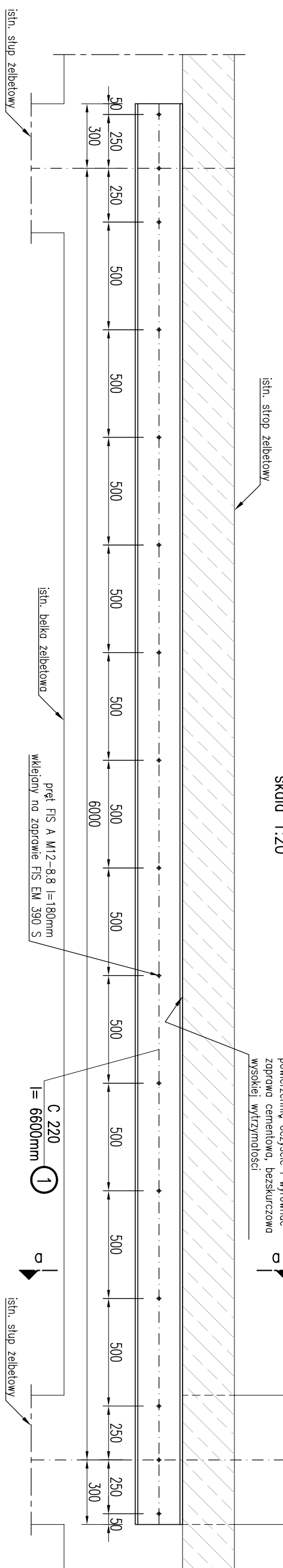
Wzm-3 (szt. 4)
skład 1:10



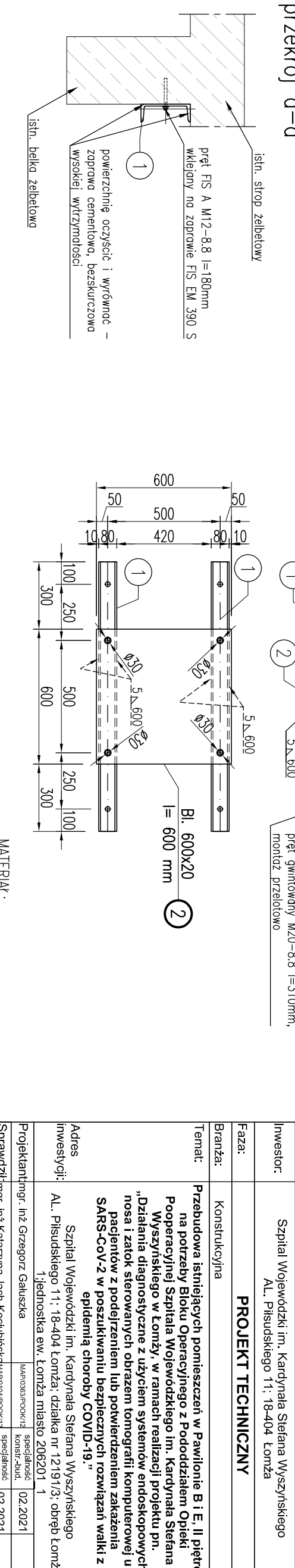
Wzm-3 (szt. 4)
skład 1:10



Wzm-1 (szt. 4)
skład 1:20



przekrój a-a



ZESTAWIENIE STALI Kształtowej NR01							UWAGI
LP.	POZ.	PROFIL	SZER.	DL.	ilość	MASA	
			[mm]	[mm]	[szt.]	[kg/m ² /m ²]	[kg]
Wzm-1 (szt. 4)							
1	C220			6600	1	29.40	S235JR 194.04
							SUM: 194.04
						ilość: 4	
						ŁAZNIŁE: 776.16	
Wzm-2.1 (szt. 1)							
1	HEA 160		6268	2	30.40	381.09	S235JR
2	HEA 160		726	1	30.40	22.07	S235JR
3	bl. 16		360	4	125.60	24.24	S235JR
4	bl. 16		134	160	4	125.60	S235JR
5	bl. 6		77	134	4	47.10	S235JR
						SUM: 440.12	
						ilość: 1	
						ŁAZNIŁE: 440.12	
Wzm-2.2 (szt. 1)							
1	HEA 160		6268	2	30.40	381.09	S235JR
2	HEA 160		726	3	30.40	66.21	S235JR
3	bl. 16		134	360	4	125.60	S235JR
4	bl. 16		134	160	12	125.60	S235JR
5	bl. 6		77	134	12	47.10	S235JR
						SUM: 509.69	
						ilość: 1	
						ŁAZNIŁE: 509.69	
Wzm-2.3 (szt. 1)							
1	HEA 160		6268	2	30.40	381.09	S235JR
2	HEA 160		726	3	30.40	66.21	S235JR
3	bl. 16		134	360	4	125.60	S235JR
4	bl. 16		134	160	12	125.60	S235JR
5	bl. 6		77	134	12	47.10	S235JR
						SUM: 509.69	
						ilość: 1	
						ŁAZNIŁE: 509.69	
Wzm-3 (szt. 4)							
1	C 80		1200	4	8.55	41.52	S235JR
2	bl. 20		600	1	157.00	56.52	S235JR
	pręt Ø20 mm		310	8	2.47	6.13	8.8
						SUM: 104.17	
						ilość: 4	
						ŁAZNIŁE: 416.66	
						SUM: 2652.31	
						ŁAZNIŁE: 47.74	
						ŁAZNIŁE: 132.62	
						ŁAZNIŁE: 2832.67	

Modern E ko		Wojciech Swierczyński	
tel. 882 - 147 - 638		ul. Piętnuskiego 12 lok.9	
Inwestor:		Szpital Wojewódzki im. Karodyna Stefana Wyszyńskiego	
Faza:		PROJEKT TECHNICZNY	
Branża:		Konstrukcyjna	
Temat:		Przebudowa istniejącego pomieszczenia w Pawilonie B i E, II piętro, na potrzeby Bloku Operacyjnego z Pododdziałem Opieki Pooperacyjnej Szpitala Wojewódzkiego im. Karodyna Stefana Wyszyńskiego w Łonży, w ramach realizacji projektu pn. „Działania diagnostyczne z użyciem systemów endoskopowych nosa i zatok sterowanych obrazem tomografi komputerowej u pacjentów z podejrzeniem lub potwierdzonym zakażeniem SARS-CoV-2 w poszukiwaniu bezpiecznych rozwiązań walki z epidemią choroby COVID-19.”	
Adres Inwestycji:		Szpital Wojewódzki im. Karodyna Stefana Wyszyńskiego 11: 18-404 Łonża; działka nr 12191/3; obep Łonża 1; jednostka ew. Łonża masło 206201 1	
Projektant/ingr. inż. Grzegorz Galińska		Wzmacnienie Wzm	
Sprawdził/ingr. inż. Katarzyna Jach-Kocubalska		Wzmacnienie Wzm	
Wzmacnienie Wzm		Wzmacnienie Wzm	
1:20		1:20	
KO4		KO4	